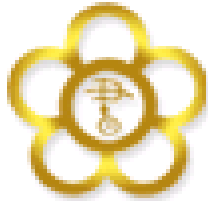


資料の検索のしかた：医学情報を中心に

メタデータ	言語: jpn 出版者: 国立国会図書館調査及び立法考査局国会レファレンス課 公開日: 2012-07-05 キーワード (Ja): キーワード (En): 作成者: 恩田, 裕之 メールアドレス: 所属:
URL	http://hdl.handle.net/10271/2627

平成24年度 静岡県医療機関図書室連絡会研修会
2012年6月7日(木)



資料の検索のしかた — 医学情報を中心に

国立国会図書館 調査及び立法考査局
国会レファレンス課 恩田 裕之



本講義の構成

1. 国立国会図書館の国会向け立法調査サービス
2. 資料の特徴
3. レファレンス・ツール
4. キーワードの選定
5. 調査失敗事例



1. 国立国会図書館の 国会向け立法調査サービス



1. 国会議員向け立法調査サービス

- さまざまなサービス

調査回答

議員からの依頼を受けて、調査を行う。約4万件／年。

調査論文の作成

国政課題に関する調査・研究を行い、インターネットで公開。NDLサーチなどで閲覧可。

データベース作成

国会に関係するデータベースを作成して、インターネットで公開。



1. 国会議員向け立法調査サービス

- さまざまなサービス

「立法調査サービス
国会議員向けの立法調査サービスとは」

『国立国会図書館月報』583号, 2009.10, pp.14-17



今日の講義の目的(1)

調べたいことがどの資料に載っているかわからない。

⇒ 医学分野の資料群ごとの特徴をつかむ



今日の講義の目的(2)

どういう検索ツールがあるのかわからない。

⇒ 医学分野の資料を調べられるツールを知る



今日の講義の目的(3)

検索してみたけど、うまくヒットしない。

⇒ 適切な検索キーワードを見つける方法を知る



今日の講義の目的(4)

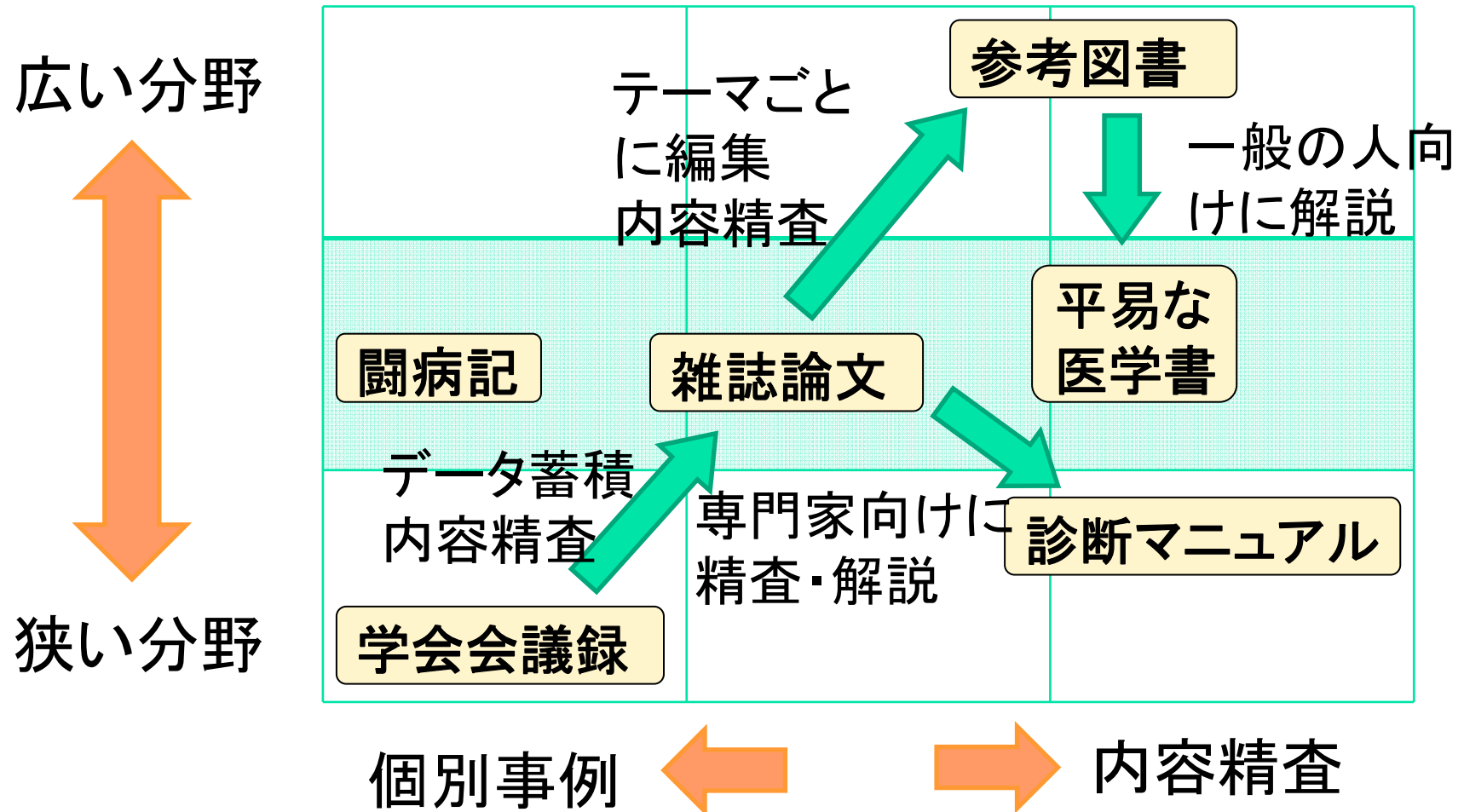
答えに近いものが見つかったがそれで正しいのかわからない。

- ⇒ 答えに近くても正解とは限らない
- ⇒ 資料で調べられる限界を知る



2.資料の特徴

2.資料の特徴





2.資料の特徴

おもな資料と特徴

学会会議録

最新の医学研究・治療等を記述したもの。
講演者の考え方や分析結果が報告されることもある。

雑誌論文

医学研究・治療実績等が蓄積され、まとまった考察を記述したもの。

参考図書

よく参照されるテーマの事実について編集したもの。



2.資料の特徴

おもな資料と特徴

診断マニュアル

蓄積された医学研究・治療実績をもとに、実際に診察・診断に当たる医療従事者向けに、まとめられたもの。

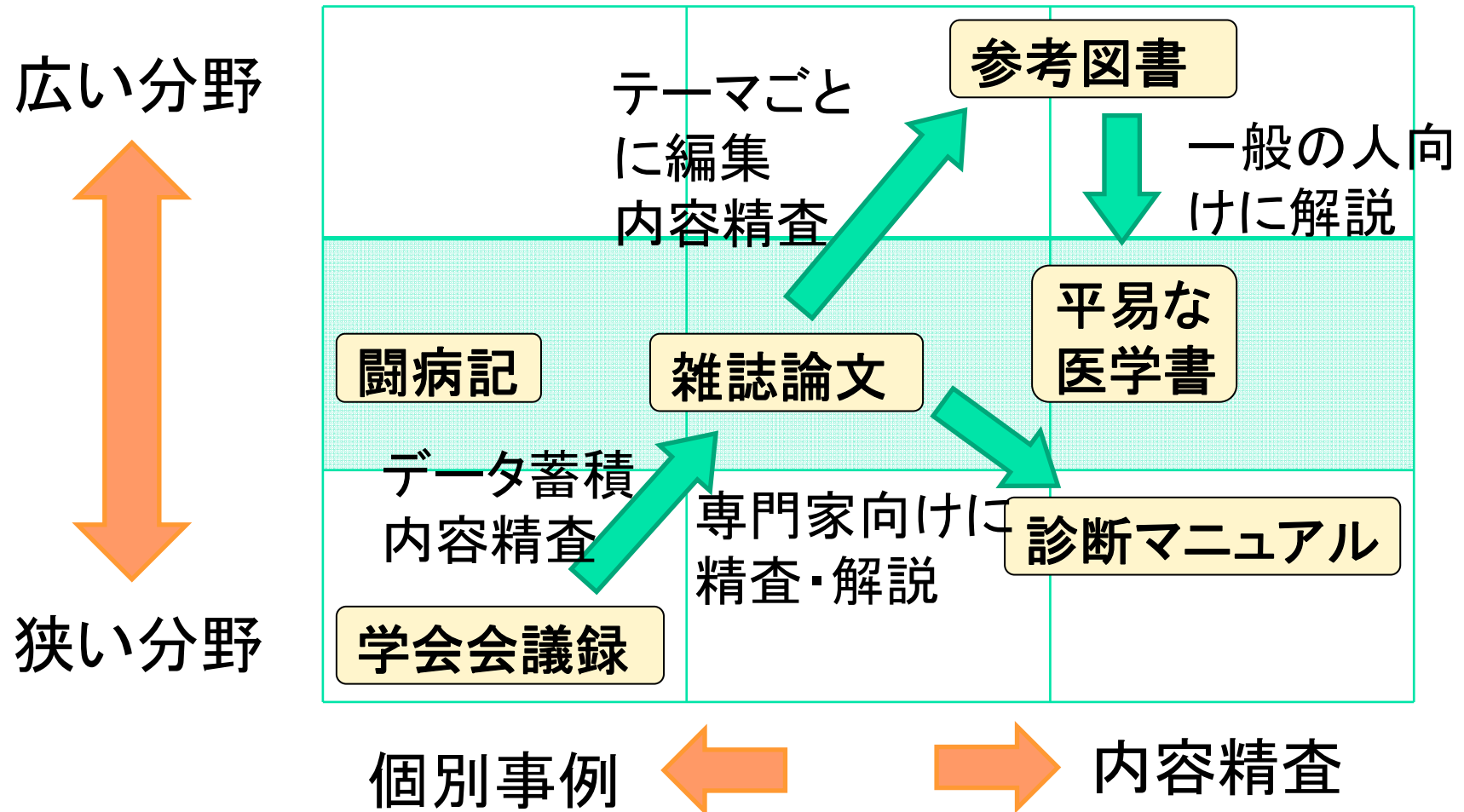
平易な医学書

蓄積された医学研究・治療実績をもとに、一般の患者等にもわかりやすく記述したもの。

闘病記

患者やその家族等が、自らの体験を記述したもの。

2.資料の特徴



2.資料の特徴

参考図書 を見るべきか、 雑誌論文 を調べるべきか？

参考
図書
を使う

40	自然科学
41	数学
42	物理学
43	化学
44	宇宙科学
45	地学
46	生物学
47	植物学
48	動物学
49	医学 薬学

雑誌
論文を
使う

50	技術・工学
41	建設工学
42	建築学
43	機械工学
44	電気工学
45	海洋工学
46	金属工学
47	化学工業

両方使う

60	産業
61	農業



2.資料の特徴

科学技術には、
「論理的に発展する」分野と
「個別に観測して発展する」分野がある

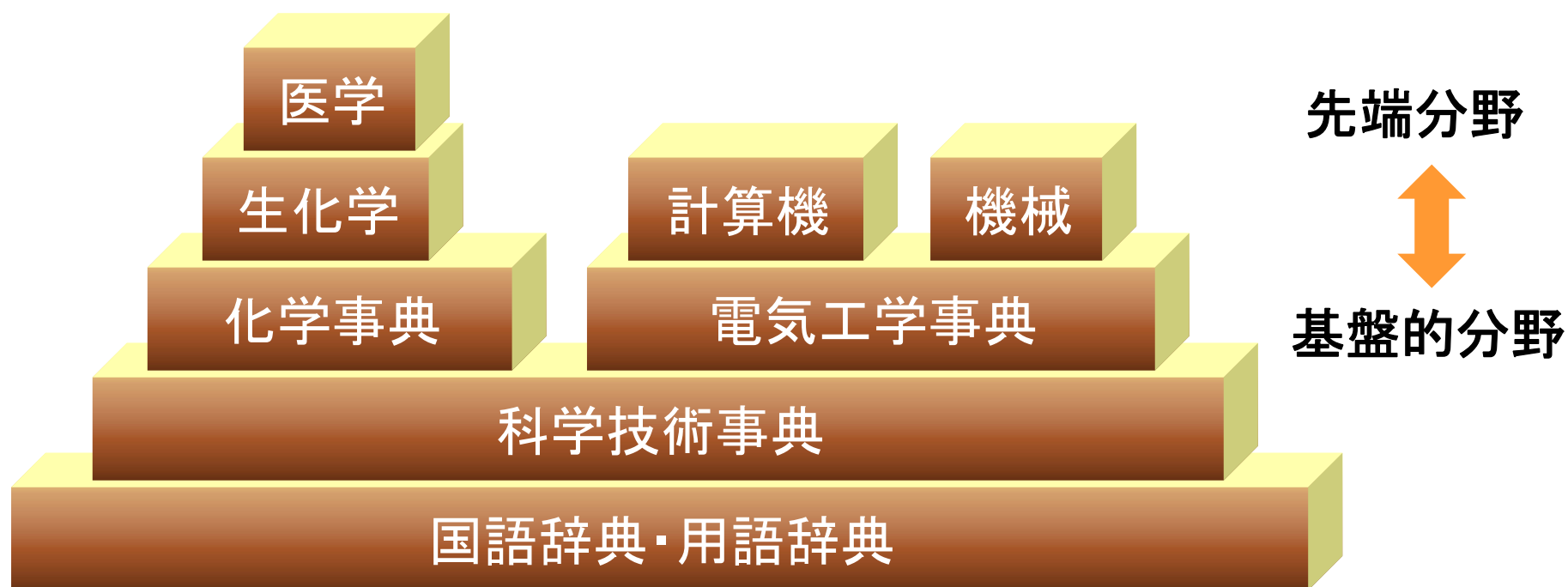
論理的に発展する分野

少ない公理・公式などで論理的に構成されている分野

個別に観測して発展する分野

多数の観測結果が報告されており、個別具体的な分野

2.資料の特徴



見つからない時は、基盤的分野・包括的分野の資料へ



詳細な内容を知りたいときは、先端分野・個別分野の資料へ





2.資料の特徴

検索するための手順

雑誌論文

学会会議録

雑誌記事を調べるための検索ツールを使って、適切なキーワードで検索する。検索ツールには、学会会議録を調べられるものもある。

参考図書

該当する分野の本棚を探す。適切な検索キーワードが見つからない場合に、初期調査に使う。

雑誌記事等に書かれている記述内容が難しい場合などの調査に使う。



2.資料の特徴

資料・データベースの特徴をつかむためのポイント

- INPUT／OUTPUT
検索キーと得られる情報
- 検索方法
資料の使い方、索引・参照事項の有無
- 調べられること／調べられないこと
その本でなければ調べられないこと
誰が、いつ、なぜ使うのか



3. レファレンス・ツール



3. レファレンス・ツール

- 本日紹介するレファレンス・ツール
 - ① NDL-OPAC(雑誌記事索引)
 - ② 目次データベース(リサーチ・ナビ)
 - ③ 調べ案内(リサーチ・ナビ)
 - ④ レファレンス協同データベース
 - ⑤ 国立国会図書館サーチ
 - ※ 国会関連情報
 - ⑥ 学会会議録検索(IMIC)

3. レファレンス・ツール



NDL-OPAC
国立国会図書館 蔵書検索・申込システム

(雑誌記事索引)

国立国会図書館が作成した雑誌記事の索引

特徴

- ・ 20,834誌(うち、現在採録中 10,765誌)の雑誌記事が検索できる(2012年4月27日時点)

対象となる雑誌・記事

- ・ 学術誌・専門雑誌・機関紙・一般総合誌
- ・ 3ページ以上の記事(例外もある)



3. レファレンス・ツール

- 論題名に含まれる単語から、資料を調べる

例:「花粉症の予防にはどんな方法があるのか色々知りたい。」

⇒ 雑誌記事索引の論題名で、「花粉症 予防」と検索。

「病名で投与する漢方 証で投与する漢方(11)花粉症の予防・治療」『メディカル朝日』40(2), 2011.2, pp.72-74
などがヒット。

3. レファレンス・ツール

リサーチ・ナビ

国立国会図書館

(目次データベース)

国立国会図書館が作成した、参考図書・学術書・一般図書の目次情報

特徴

- ・ タイトル検索ではヒットしない用語で調べられる
- ・ 調査に有用な資料が調べられる

対象となる資料

- ・ 難しい語が含まれる図書
- ・ 書籍タイトルからは推測できない語が含まれる図書
- ・ 先端的な情報が記述された図書



3. レファレンス・ツール

- 調べたいキーワードから、資料を調べる

例:「アレルギー予防効果のある醤油について」

⇒ 目次データベース(リサーチ・ナビ)で
「アレルギー 醤油」と検索

『発酵・醸造食品の最新技術と機能性』

シーエムシー出版, 2006.7 などがヒット。

3. レファレンス・ツール

リサーチ・ナビ

国立国会図書館

(調べ方案内)

特定のテーマ(質問内容)に対して用いる資料の紹介
国立国会図書館で受けたレファレンス事例が中心

特徴

- ・ タイトル検索ではヒットしない用語で調べられる
- ・ 調査に有用な資料が調べられる

対象となるテーマ

- ・ 利用者の関心の高いテーマ
- ・ 様々な視点から調べることができるテーマ



3. レファレンス・ツール

- 調べたいキーワードから、資料を調べる

例:「自転車に乗って移動したときの消費カロリー」

⇒ 「消費カロリー、エネルギー代謝について調べる」

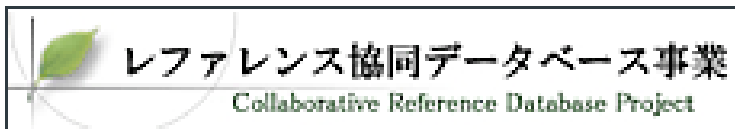
『人体機能生理学』

生理学の基礎を解説した資料
臨床との関連性にも触れている

『健康づくりのための運動指針』

身体活動の強さを表す単位「メッツ」の解説と一覧

3. レファレンス・ツール



国立国会図書館等が回答した、レファレンス事例

特徴

- ・ レファレンス回答事例 56,044件(2012年4月)
- ・ 回答だけでなく、回答プロセス、載ってなかった資料なども載っている。



3. レファレンス・ツール

- 調べたいキーワードから、資料を調べる

例:「フィゾスチグミンの毒性」

⇒ レファレンス協同データベースで
「フィゾスチグミン」と検索

国立国会図書館の回答事例で、薬学系の書籍
などを紹介したものがヒットする。

3. レファレンス・ツール

※ 「レファレンス協同データベース」は、
国会議員向けに回答したレファレンス事例を、
検索することはできない。

⇒ レファレンス事例などを基に、国会議員向け
に作成した刊行物を調べることは可能。

⇒ 国立国会図書館「[国会関連情報](#)」

⇒ 「国会関連情報」は、
でも検索できる。

 国立国会図書館サーチ

3. レファレンス・ツール

 国立国会図書館サーチ

目次情報や資料の本文全文を対象とした検索や、資料の入手手段などを調べることができる。

特徴

- ・ 約7000万件の文献情報と、約130個のデータベースの横断検索。

おもな検索対象

- ・ 国立国会図書館が作成した電子化資料
- ・ 国立国会図書館が収集したインターネット資料
- ・ 国立国会図書館が作成したデータベース
- ・ 公立図書館の所蔵情報



3. レファレンス・ツール

- 調べたいキーワードから、資料を調べる

例:「特定保健用食品の認定について」

⇒ 国立国会図書館サーチで、
「特定保健用食品 認定」と検索

「健康食品行政の課題と法整備」

『ISSUE BRIEF』(624), 2008.12.16.



3. レファレンス・ツール

IMIC学会情報システム

(<http://www3.imic.or.jp/gakkai/gakkai.htm>)

医学会及び関連分野の学会・研究会(日本国内)の情報が検索できる。

特徴

- ・ 財団法人国際医学情報センターが作成した、医学会等の情報
- ・ 会議名等から医学雑誌等の掲載情報を検索できる

検索できるもの

- ・ 医学雑誌等に掲載されている医学会の情報



3. レファレンス・ツール

- 学会名・開催年月等から、掲載資料を調べる

例：2011年11月開催の日本アレルギー学会の抄録

⇒ 開催年月、学会名を入れて検索

『アレルギー』60(9・10), 2011, pp.1007-1488.



4. キーワードの選定



4. キーワードの選定

キーワードを適切に選ぶには…

インタビュー

利用者とのインタビューでキーワードを導き出す。

類語辞典・シソーラス辞書

うまく検索できないときは、同じ意味を持つ語や、上位・下位概念の語で探してみる。

参考図書

参考図書で、直接回答候補が見つからなくても、検索に役立つキーワードなら見つかることもある。

4. キーワードの選定

類語辞典・シソーラス辞書 を使った検索例

質問：避難所でのエコノミークラス症候群の予防事例

J-GLOBAL <http://jglobal.jst.go.jp/>
で、「エコノミークラス症候群 避難所」で検索

特許など2件ヒット。
検索結果の中に、別名としてエコノミークラス症候群の
別名として「深部静脈血栓症」などがある。



別名でも検索してみる

4. キーワードの選定

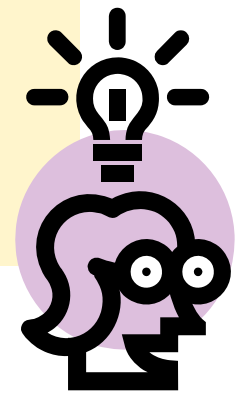
類語辞典・シソーラス辞書 を使った検索例

質問：避難所でのエコノミークラス症候群の予防事例

J-GLOBALで、別名「深部静脈血栓症」などでも併せて検索してみる

雑誌文献が11件、特許1件などがヒット。

さらに、NDL-OPACの雑誌記事索引などでも検索すると、新たな文献も探すことができる。





4. キーワードの選定

類語辞典・シソーラス辞書 を使った検索例

質問: 接着剤が原因のシックハウスの事例

医中誌WEB <http://www.jamas.or.jp/>
で、シソーラス参照に、「シックハウス」と入力して検索。

類語として「シックビル症候群」がヒット。

シソーラス検索で、「過敏症-環境」が上位概念、「過敏症-化学物質」が類語として、検索語候補に上がる。

4. キーワードの選定

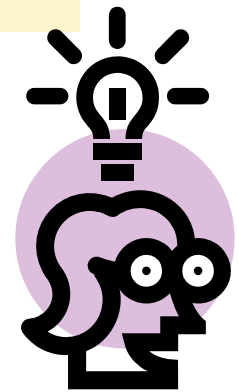
類語辞典・シソーラス辞書 を使った検索例

質問：接着剤が原因のシックハウスの事例

医中誌WEBで、「シックビル症候群」、「過敏症-化学物質」の上位概念である、「過敏症-環境」で検索。
「接着剤」とAND検索。



関連する雑誌論文がヒット。



4. キーワードの選定

参考図書 を使ってキーワードを選定した例

質問: かさぶたについて色々調べたい

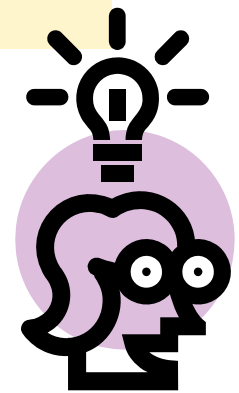
参考図書 で検索キーワードを調査

『医学大事典(第2版)』医学書院, 2009.2



p.411に、「かさぶた(痂皮)」と記載あり。

このあと、**雑誌論文** を「痂皮」で検索。





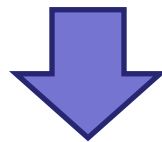
5. 調査失敗事例

5.調査失敗事例

質問：赤ちゃんのお尻のあたりにおでき

(注)この事例は、質問者には回答していない。

『**国立国会図書館 図書館協力ハンドブック**』(2012.1)には、レファレンスに応じない事例として、「医療相談」がある。



実際にはレファレンスに応じなくても、図書館員は、調べ物をする利用者の行動を理解しておく必要がある。

5.調査失敗事例

質問：赤ちゃんのお尻のあたりにおでき

医中誌Webを使って、「お尻」「おでき」・・・など、
思いつく語で **雑誌論文** を検索。

シソーラス語・類語を参照して検索。



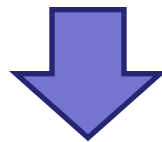
医中誌WEB は0件。

J-GLOBAL は1件ヒットするが、身体の場所が少し違う。

5.調査失敗事例

質問：赤ちゃんのお尻のあたりにおでき

参考図書 で、おできのある場所の身体の名称を検索。



『ぜんぶわかる人体解剖図』成美堂出版，2010.4. で調査。

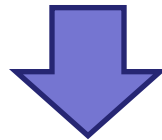


pp.173に背部の部位名称に関する図がある。
⇒ 仙骨部、仙尾骨部と呼ばれる。

5.調査失敗事例

質問：赤ちゃんのお尻のあたりにおでき

病名が載っている **参考図書** で、「仙骨部」「仙尾骨部」をひいてみる。



『医学大辞典』医学書院，2009.2. で調査。

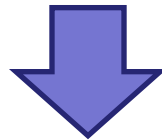


p.1655に「仙尾骨部奇形腫」という病気があり、「新生児の腫瘍の中では最も頻度が高い」との記述あり。
「女児の方が男児より多い」との記述あり。

5.調査失敗事例

質問：赤ちゃんのお尻のあたりにおでき

雑誌論文 などで、「仙骨 or 仙尾骨 or 仙尾」×「奇形」を調べてみる。



国立国会図書館サーチの場合、「仙尾×奇形」で153件ヒット。

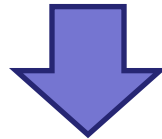


「過去16年間に経験した胎児仙尾部奇形腫10例の検討」
『産婦人科の進歩』63(3), 2011.8, pp.406-408などがヒット。

5.調査失敗事例

質問：赤ちゃんのお尻のあたりにおでき

「仙尾骨部奇形腫」に関する闘病記を探す。

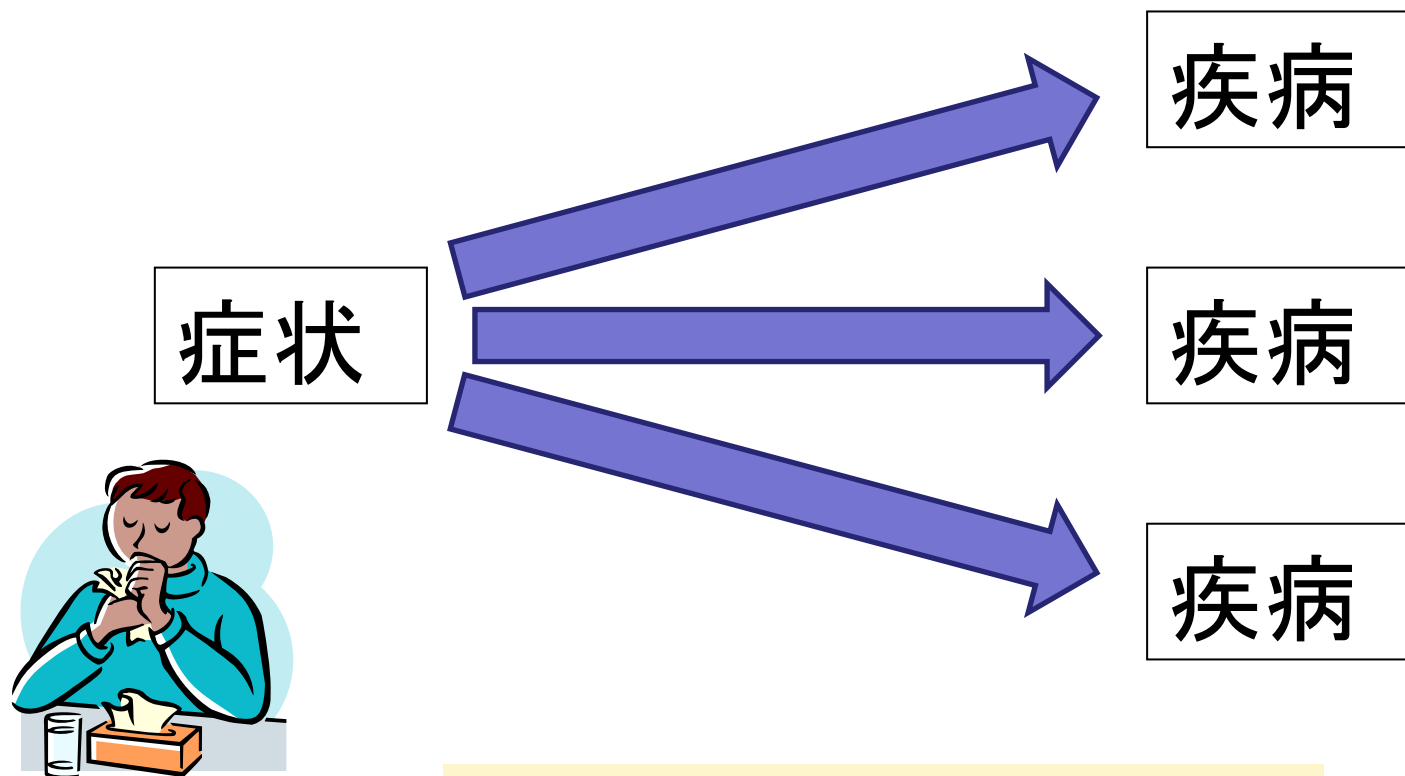


鳥取県立図書館「闘病記文庫」で検索。
<http://www.library.pref.tottori.jp/>



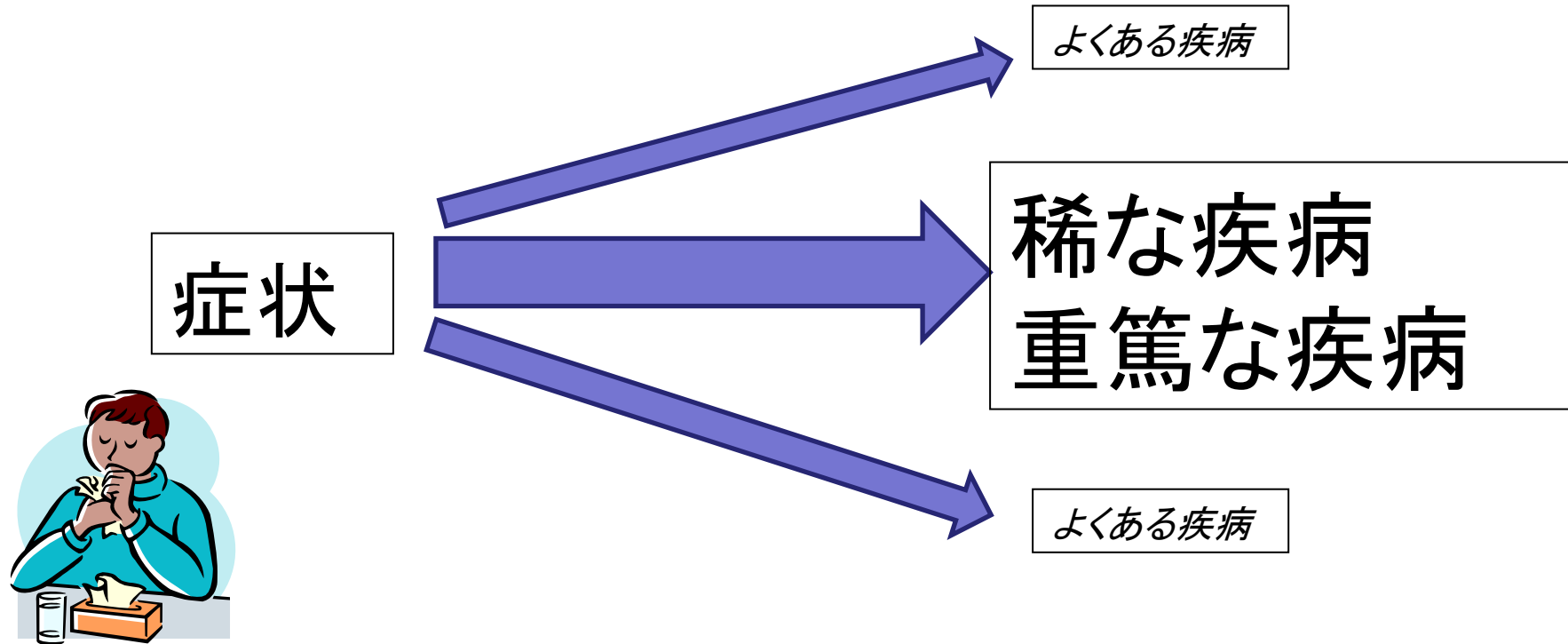
『さとこウルトラマン』文芸社, 2001.2 という本がヒット。
2歳児の闘病生活と家族の心境が書かれている。

5.調査失敗事例



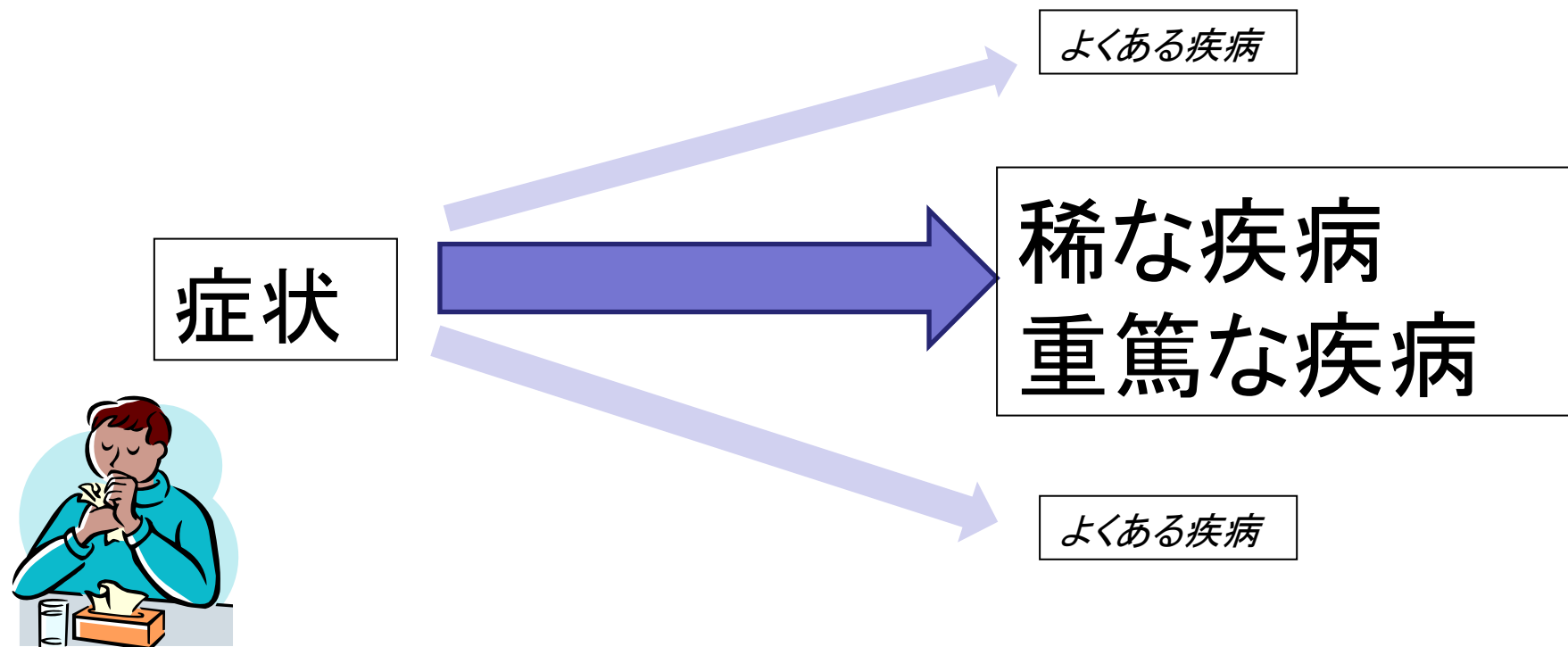
身体に起きる症状の原因となる疾病には色々ある。

5.調査失敗事例



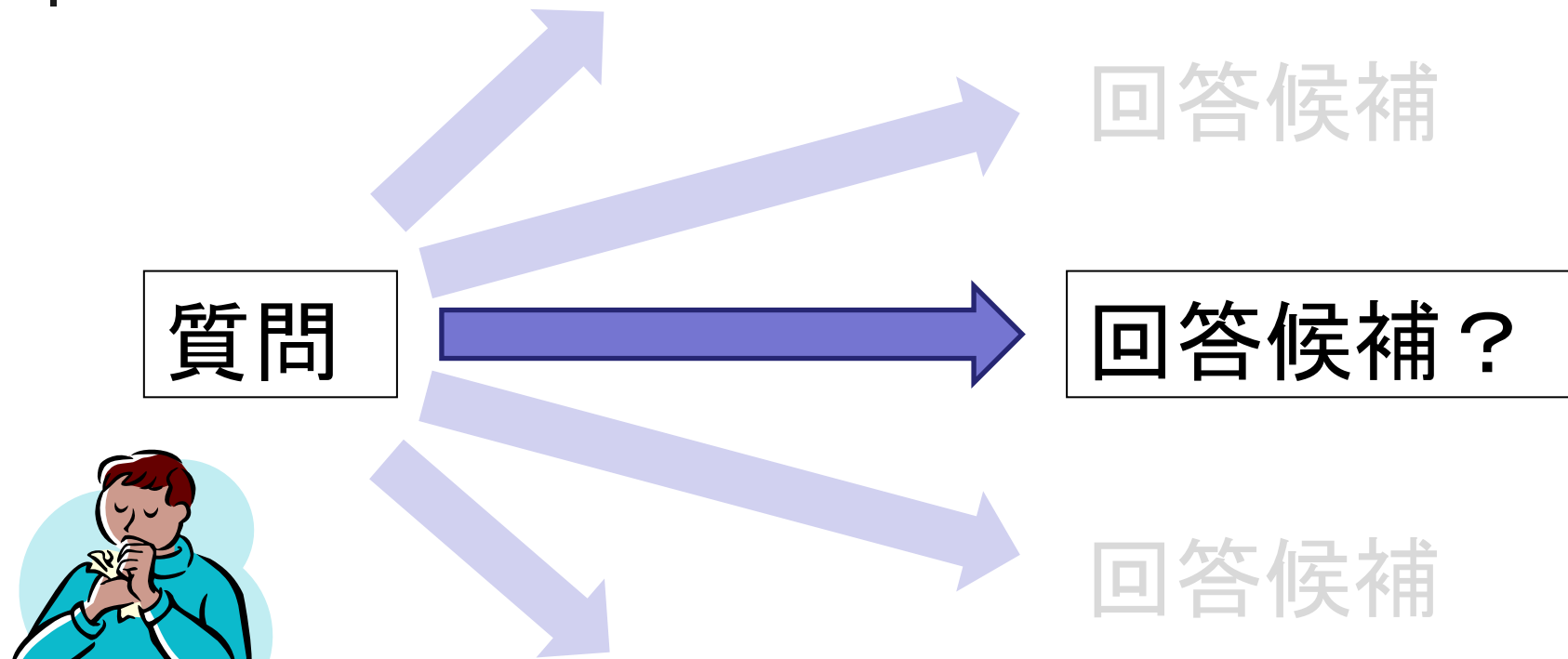
学术论文には、稀な疾病・重篤な疾病も載っている。
必ずしも、疾病の発生頻度と論文数は比例するとは限らない。

5.調査失敗事例



書籍で検索しただけでは、正しくない情報に到達することもある。

5.調査失敗事例



質問に対して、よく調べずに、回答候補にすぐに飛びつくと、その後の調査の方向性を間違える。



講義全体のまとめ

資料の特徴

参考図書・雑誌論文……それぞれに特徴がある
医学系は、雑誌論文を当てることが多い。

レファレンスツール

検索できるツールを把握しておく。

キーワードの選定

うまくヒットしないときは、検索語を調べるツールを使う。

資料での調査の限界

資料だけでは、調べきれないこともある。



END

ご清聴ありがとうございました。
ご質問があればどうぞ。



リンク集

NDL-OPAC

<https://ndlopac.ndl.go.jp/>

リサーチ・ナビ

<http://rnavi.ndl.go.jp/>

レファレンス協同データベース

<http://crd.ndl.go.jp/jp/public/>

国会関連情報

<http://www.ndl.go.jp/jp/data/diet.html>

NDLサーチ

<http://iss.ndl.go.jp/>